



ФЕДЕРАЛЬНЫЙ ПРОЕКТ  
«БЕЗОПАСНОСТЬ ДОРОЖНОГО  
ДВИЖЕНИЯ»



МИНПРОСВЕЩЕНИЯ



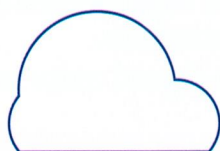
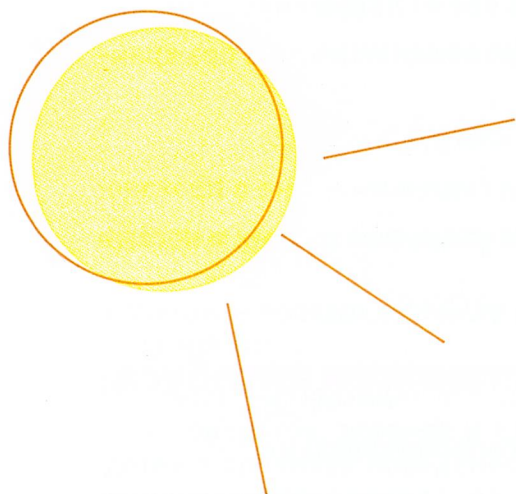
МВД РОССИИ



ГОСАВТОИНСПЕКЦИЯ  
МВД РОССИИ

# Автобусные перевозки

Педагогам образовательных организаций  
и неравнодушным родителям





# ПРАВИЛА ПОВЕДЕНИЯ ПРИ ОРГАНИЗОВАННОЙ ПЕРЕВОЗКЕ

Начните с главных участников! Перед путешествием на автобусе обязательно расскажите детям, как вести себя во время поездки.

## Вот основные правила:

- перед началом движения нужно пристегнуться штатным ремнем безопасности и оставаться пристегнутым до конца поездки;
- не отвлекать водителя во время движения громкими разговорами и криками;
- не перемещаться по салону автобуса во время движения;
- не открывать окна без разрешения сопровождающих или без крайней необходимости;
- не высовывать в открытые окна голову или руки;
- сумки должны находиться на полках над сиденьями, а не в проходе;
- **в случае экстренного торможения нужно упереться руками и ногами в кресло, стоящее впереди.**

## В случае вынужденной остановки автобуса:

- не рекомендуется покидать автобус без сопровождающих;
- не покидать автобус без **жилетов со световозвращающими элементами (особенно в темное время суток или в условиях недостаточной видимости)**;
- перед поездкой посетить туалетную комнату. Это позволит избежать вынужденных остановок или хотя бы уменьшить их количество.



### ПАМЯТКА ДЛЯ ВЗРОСЛЫХ:

в случае вынужденной остановки важно соблюдать правила дорожного движения. Остановка возможна только в специально отведенных и предназначенных для этого местах.

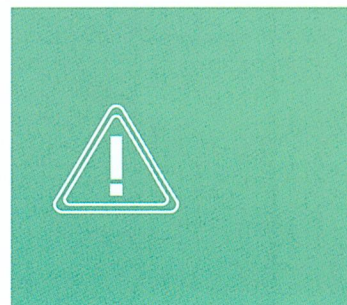
## В случае поломки автобуса или дорожно-транспортного происшествия:

- если нет угрозы взрыва, возгорания или ДТП — оставаться на своих местах, не покидать автобус и не перемещаться по салону;
- если такая угроза есть — спокойно, организованно, в сопровождении взрослых эвакуироваться из автобуса на безопасное расстояние. **Сопровождающие должны следовать в начале колонны и в конце;**
- выходя из автобуса, рекомендуется надеть **жилет со световозвращающими элементами\***.

\*В жилетах дети станут более заметными для других участников движения. **Собираясь в дорогу, возьмите с собой комплект жилетов со световозвращающими элементами на всех участников поездки.**

### ПАМЯТКА ДЛЯ ВЗРОСЛЫХ:

в случае ДТП или поломки водитель автобуса или сопровождающий должны выставить знак «Аварийная остановка», сообщить в полицию о ДТП, а также перевозчику — о необходимости замены автобуса для продолжения движения.



## Важно:

- избегайте поездок в темное время суток и в условиях недостаточной видимости;
- если дорога проходит по горной местности или на ней много опасных поворотов, заранее и как можно подробнее проинструктируйте детей о правилах поведения в экстренной ситуации.

Подробнее о том, как спланировать организованную перевозку групп детей и сделать ее максимально безопасной, мы расскажем на следующей странице.





# ОРГАНИЗОВАННАЯ ПЕРЕВОЗКА ГРУППЫ ДЕТЕЙ — ЭТО:

- перевозка в автобусе, не относящемся к маршрутному транспортному средству;
- группы детей в количестве 8 и более человек;
- осуществляемая без их родителей или иных законных представителей.

П. 1.2 Правил дорожного движения Российской Федерации

Правила организованной перевозки группы детей отражены в Постановлении Правительства РФ от 17 декабря 2013 г. № 1177 «Об утверждении Правил организованной перевозки группы детей автобусами» (с изменениями и дополнениями).





# ПЛАНИРУЕМ ПОЕЗДКУ

## 1 МАРШРУТ

### Составляя маршрут, помните:

- если среди пассажиров есть дети младше 7 лет, продолжительность путешествия не может быть больше 4 часов;
- перевозка детей в ночное время (с 23:00 до 6:00) разрешена только:
  - до железнодорожных вокзалов, аэропортов и от них;
  - в случае доставки до конечного пункта назначения (или до места ночлега) при незапланированной задержке в пути.



После 23:00 расстояние перевозки не должно превышать 100 километров.

- если организованная перевозка группы детей согласно графику составляет больше 12 часов, необходимо включить в состав сопровождающих медицинского работника.

## 2 СПИСОК УЧАСТНИКОВ

Составьте список детей. Он должен включать в себя ФИО и возраст каждого ребенка, а также контактные телефоны родителей или законных представителей. Также потребуются списки сопровождающих, медицинских работников (при наличии), других лиц.



# ПРОВЕРЯЕМ БЕЗОПАСНОСТЬ

Представители образовательной организации должны (а родители — в праве) проверить, соответствуют ли поданный автобус и его водитель требованиям, указанным ниже.



## ПОМНИТЕ:

вы имеете право отменить перевозку, если состояние транспортного средства или водителя не отвечает требованиям безопасности.

## 3 АВТОБУС:

### Автобус, осуществляющий организованную перевозку группы детей:

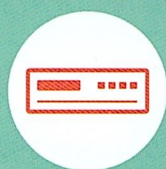
1. должен быть технически исправен (и это подтверждено диагностической картой технического осмотра);
2. оснащен системой спутниковой навигации ГЛОНАСС или ГЛОНАСС/GPS\*;
3. оснащен тахографом (устройством, предназначенным для регистрации скорости, а также режима труда и отдыха водителей);
4. оборудован штатными ремнями безопасности, аптечкой и огнетушителем;
5. имеет опознавательные знаки «Перевозка детей» спереди и сзади автобуса и «Ограничение скорости» сзади автобуса;
6. оборудован маячком оранжевого или желтого цвета на крыше или над ней (должен быть включен при перевозке);
7. не старше 10 лет с момента выпуска\*\*.

\* Не применяется до 31 мая 2021 года.

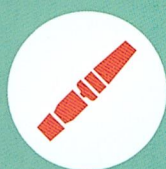
\*\* Не применяется до 30 июня 2021 года.



# БЕЗОПАСНЫЙ АВТОБУС



Тахограф



Штатные ремни безопасности



Маячок желтого цвета



Путевой лист



Опознавательные знаки «Перевозка детей»



Опознавательный знак «Ограничение скорости»



Система ГЛОНАСС



Огнетушитель и аптечка



## 4 ВОДИТЕЛЬ

### Водитель, осуществляющий организованную перевозку группы детей:

- имеет стаж не менее 1 года в качестве водителя транспортного средства категории «D» из последнего года и одного месяца (на дату начала перевозки);
- не совершал административные правонарушения в области дорожного движения, за которые предусмотрено административное наказание в виде лишения права управления транспортным средством либо административный арест, в течение года до поездки.

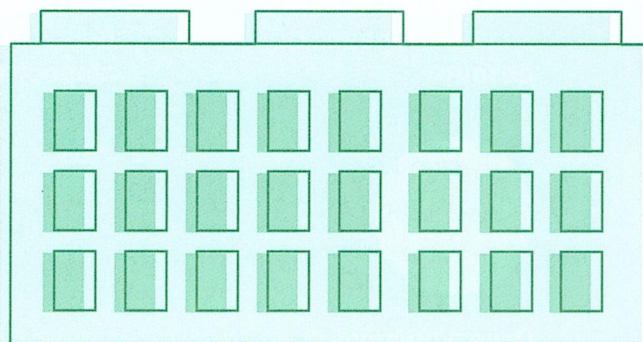
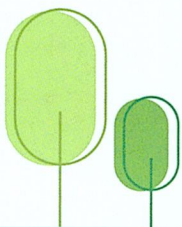
### Перед рейсом:

- прошел предрейсовый инструктаж по безопасности перевозки детей;
- прошел предрейсовый медицинский осмотр (сбор жалоб, визуальный осмотр, общая термометрия, измерение артериального давления и пульса, выявление признаков алкогольного или наркотического опьянения).



Если вы столкнулись с нарушениями требований безопасности, предъявляемых к транспортному средству и водителю, сообщите в полицию и Ространснадзор

<http://www.rostransnadzor.ru>





# ВОДИТЕЛЬ



Стаж не менее 1 года и 1 месяца  
в качестве водителя транспортного  
средства категории «D»  
(на дату перевозки)



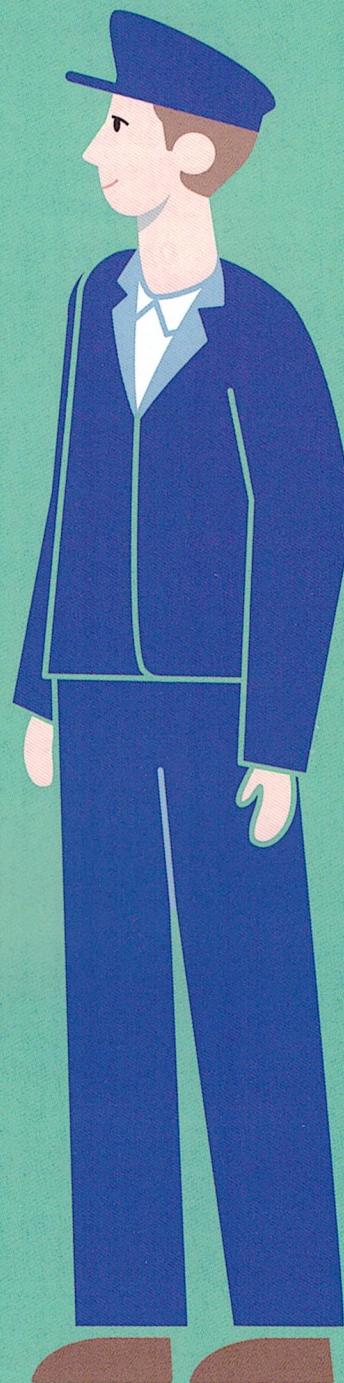
Нет административных правонарушений  
в области дорожного движения,  
за которые предусмотрено лишение  
прав или арест (в течение 1 года)



Предрейсовый инструктаж  
по безопасности перевозки детей



Предрейсовый  
медицинский осмотр





## 5

# СОПРОВОЖДАЮЩИЕ

**В каждом автобусе, совершающем организованную перевозку группы детей, должны быть взрослые сопровождающие.**

1. Количество сопровождающих рассчитывается по количеству дверей автобуса, предназначенных для посадки (высадки) пассажиров. Предполагается, что во время поездки каждый сопровождающий находится у соответствующей двери.
2. Один из сопровождающих также является ответственным по автобусу и координирует действия водителя и других сопровождающих.
3. Если поездка длится более 12 часов, в составе сопровождающих должен быть медицинский работник.
4. Медицинский работник должен иметь при себе копию лицензии на осуществление медицинской деятельности или копию договора с медицинской организацией или индивидуальным предпринимателем, имеющим соответствующую лицензию.
5. Обязанность сопровождающего: контролировать маршрут движения, следить за состоянием здоровья, поведением и режимом питания детей, а так же, при возникновении непредвиденных ситуаций, координировать движение автобуса, убедиться, что дети пристегнуты ремнями безопасности, контролировать использование ими ремней безопасности в пути следования, обеспечивать порядок в салоне, не допуская передвижения детей по салону во время движения.

## Если автобусов 2 и более:

- назначается старший ответственный за перевозку детей и за координацию действий водителей и ответственных по автобусам;
- каждому водителю передаются сведения о нумерации автобуса при движении.

## Кто назначает сопровождающих:

- руководитель или должностное лицо, ответственное за обеспечение безопасности дорожного движения;
- руководитель или должностное лицо, ответственное за обеспечение безопасности организации;
- при перевозке по договору фрахтования — фрахтователь\*.

---

\*Физическое или юридическое лицо, которое по договору фрахтования обязуется оплатить стоимость пользования всей либо частью вместимости одного или нескольких транспортных средств, предоставляемых на один или несколько рейсов для перевозок пассажиров и багажа, грузов.

\*\*Запрещено допускать в автобус и/или перевозить в нем лиц, не включенных в списки.



# СОПРОВОЖДЕНИЕ



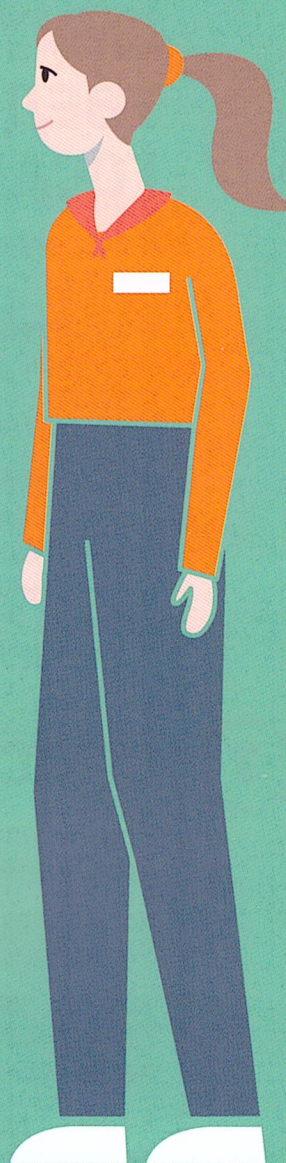
Число сопровождающих — по количеству дверей в автобусе, предназначенных для посадки



Медицинский работник, если поездка длится более 12 часов



Сопровождающий ответственен за использование ремней безопасности детьми и соблюдение порядка в салоне во время движения



**Родителям:** сообщите сопровождающим, если ваш ребенок принимает лекарства или страдает аллергией на продукты питания и лекарственные препараты. Также оставьте им свои контакты на случай экстренной связи.



# ДОКУМЕНТЫ И УВЕДОМЛЕНИЯ

6

## УВЕДОМЛЕНИЕ ГОСАВТОИНСПЕКЦИИ

В подразделение Госавтоинспекции перед поездкой необходимо подать:

- **если автобусов 1 или 2** — уведомление об организованной перевозке группы детей не позднее 48 часов до начала перевозки — в междугородном сообщении, не позднее 24 часов до начала перевозки — в городском и пригородном сообщениях;
- **если автобусов 3 и более** — заявку на сопровождение автомобилями подразделения Госавтоинспекции транспортных колонн (не менее чем за 10 дней). Сопровождение не является обязательным.

Порядок подачи уведомления о перевозке или заявки на сопровождение мы рассмотрим в разделе 7.

7

## СПИСОК ДОКУМЕНТОВ

Для осуществления организованной перевозки группы детей необходимо **наличие следующих документов у водителя**:

1. копии или оригинала договора фрахтования (или договор перевозки, подписанного между транспортной компанией и заказчиком);
2. копии уведомления об организованной перевозке группы детей или копии решения о назначении сопровождения автобусов автомобилем (автомобилями) подразделения Госавтоинспекции;
3. списка детей с указанием ФИО и возраста каждого ребенка, номера контактного телефона родителей (законных представителей), пунктов посадки и (или) высадки каждого ребенка, — в случае если такие пункты являются промежуточными (не совпадают с пунктом отправления и(или) пунктом назначения маршрута);
4. списка назначенных сопровождающих (с указанием ФИО и контактного телефона);
5. списка работников туроператора, турагентства или организации, осуществляющей экскурсионное обслуживание (с указанием ФИО и контактного телефона), в случае их участия в выполнении программы маршрута, пунктов посадки и (или) высадки каждого работника — в случае если такие пункты являются промежуточными (не совпадают с пунктом отправления и (или) пунктом назначения маршрута);
6. документа, содержащего сведения о водителе/водителях (с указанием ФИО и контактного телефона);
7. списка набора пищевых продуктов (сухих пайков, бутилированной воды), если перевозка длится более 3 часов;



8. списка медработников, содержащий сведения о них (ФИО), копии лицензии на осуществление медицинской деятельности или копии договора с медицинской организацией, если перевозка длится более 12 часов;
9. документа, содержащего порядок пассажиров, в том числе детей, в автобусе (по документам, в том числе по служебному удостоверению, по путевке, по карте учащегося и (или) в соответствии со списком (списками) пассажиров, удостоверяющим их право на проезд);
10. программы маршрута, включающего в себя:
  - пункт отправления;
  - промежуточные пункты посадки (высадки) (если имеются) детей;
  - работников и физических лиц, участвующих в перевозке;
  - места остановок для приема пищи, отдыха, ночного отдыха (при многодневных поездках) — в случае организованной перевозки группы детей в междугородном сообщении.
11. ответственного за перевозку при многодневных поездках обязан иметь при себе список мест размещения для детей на отдых в ночное время, содержащий также наименование юридического лица или фамилию, имя и отчество (при наличии) индивидуального предпринимателя, размещающих детей на отдых в ночное время или осуществляющих деятельность в области оказания гостиничных услуг, либо реестровый номер осуществляющей организацию перевозки туроператора в едином федеральном реестре туроператоров.

## Что должно быть включено в договор с перевозчиком:

1. сведения о фрахтовщике и фрахтователе;
2. тип и количество предоставляемых транспортных средств;
3. маршрут и место подачи транспортного средства;
4. список лиц, для перевозки которых предоставляется транспортное средство;
5. сроки выполнения перевозки;
6. стоимость услуг;
7. порядок посадки пассажиров в транспортное средство, установленный с учетом требований, предусмотренных правилами перевозок пассажиров.

## Дополнительно оформляется:

- Бланк с координатами маршрута и график движения (время отдыха, обеда и пр.).

Перед поездкой **проверьте путевой лист водителя. В нем должна стоять отметка о прохождении предрейсового медицинского осмотра.**

Также в путевом листе содержится: информация о перевозчике, водителе, автобусе и о планируемом маршруте поездки.



**7.1**

## Уведомление Госавтоинспекции об осуществлении организованной перевозки группы детей:

- подается, если перевозка будет осуществляться 1 или 2 автобусами;
- не менее, чем за два дня до даты поездки;
- в районное подразделение Госавтоинспекции по месту начала перевозки;
- подается фраховщиком, если фрахователь является физическим лицом.

### Уведомление может подаваться в свободной форме, но обязательно должно содержать:

- информацию о фрахователе и фраховщике — юридическом лице: полное наименование с указанием организационно-правовой формы, адрес места нахождения, номер телефона и (или) факса, адрес электронной почты (при наличии), ИНН;
- программу маршрута\*;
- информацию об используемых автобусах;
- информацию о водителе (водителях);
- ФИО, должность, номер телефона и (или) факса, адрес электронной почты (при наличии) лица, подавшего уведомление;
- дату подачи уведомления.

\* Уведомление об организованной перевозке группы детей можно подавать сразу на несколько планируемых поездок, если у них одинаковый маршрут. В этом случае указываются даты и время осуществления таких перевозок.



Подробную информацию вы можете найти в Приказе МВД России от 30 декабря 2016 г. No 941.

### Подать уведомление можно через приложение на сайте гибдд.рф.

Оригиналы документов из пункта 7 хранятся организацией или фраховщиком и фрахователем в течение 90 дней. Если произошло ДТП с пострадавшими — в течение 3 лет после осуществления каждой организованной перевозки группы детей.



# УВЕДОМЛЕНИЕ

## ОБ ОРГАНИЗОВАННОЙ ПЕРЕВОЗКЕ ГРУППЫ ДЕТЕЙ АВТОБУСОМ

на сайте ГИБДД находится здесь: [гибдд.рф/transpotration](http://гибдд.рф/transpotration)

Оно содержит следующие пункты:

### Информация о заявителе

ФИО:.....  
Название организации и должность:.....  
Контактный номер телефона и (или) факса:.....  
Адрес электронной почты (при наличии):.....  
Регионы по маршруту, включая регион начала движения:.....  
Количество детей:.....  
Цель перевозки:.....  
Предполагаемое время начала перевозки:.....  
Предполагаемое время окончания перевозки:.....

### Информация о заказчике

Тип заказчика:.....  
ФИО:.....  
Адрес места жительства:.....  
Контактный номер телефона и (или) факса:.....  
Адрес электронной почты (при наличии):.....  
Идентификационный номер налогоплательщика:.....

### Информация о перевозчике

Тип:.....  
Полное наименование с указанием организационно-правовой формы:.....  
Юридический адрес:.....  
Адрес места нахождения:.....  
Контактный номер телефона и (или) факса:.....  
Адрес электронной почты (при наличии):.....  
Идентификационный номер налогоплательщика:.....

### Информация об используемых автобусах

Марка, модель:.....  
Государственный регистрационный знак:.....  
Номер диагностической карты и срок ее действия:.....  
Сведения об оснащении тахографом и аппаратурой спутниковой навигации:.....

### Информация о водителях

ФИО:.....  
Номер водительского удостоверения:.....  
Дата выдачи водительского удостоверения:.....  
Сведения о стаже работы:.....

### Программа маршрута

Адрес места начала перевозки:.....  
Названия автомобильных дорог по маршруту перевозки:.....  
Адреса промежуточных остановочных пунктов и места окончания перевозки:.....  
Расстояние перевозки в километрах:.....  
График движения и расчетное время в пути:.....  
Регион и район начала маршрута:.....



7.2

## Заявка на сопровождение патрульными автомобилями Госавтоинспекции:

- подается, если перевозка будет осуществляться 3 или более автобусами;
- не менее чем за 10 (десять) дней до даты поездки;
- в районное подразделение Госавтоинспекции по месту начала перевозки.

### ПОДАЧА ЗАЯВКИ НА СОПРОВОЖДЕНИЕ

#### ПЕРЕВОЗКА МЕЖДУ СУБЪЕКТАМИ РОССИЙСКОЙ ФЕДЕРАЦИИ:

Перевозка в границах субъекта между несколькими муниципальными образованиями

В управления (отделы)  
ГИБДД по месту  
начала перевозки

В управление (отдел)  
ГИБДД по субъекту

#### Перевозка в границах муниципального образования

В отделы (отделения) ГИБДД территориального органа  
МВД России на районном (межрайонном) уровне

**Подать заявку можно через приложение на сайте гибдд.рф или при личном обращении в Госавтоинспекцию.**

### К заявке на сопровождение прилагаются:

1. копия договора фрахтования (или договора перевозки, подписанного между транспортной компанией и заказчиком);
2. копия документа, содержащего сведения о водителе/водителях (с указанием ФИО и контактного телефона);
3. копия программы маршрута, включающей в себя:
  - график движения с расчетным временем перевозки;
  - места и время остановок для отдыха.
4. копия лицензии на перевозку пассажиров автомобильным транспортом, оборудованным для перевозок более восьми человек.

Оригиналы данных разрешений также сохраняются в течение 3 лет со дня перевозки.

Подробную информацию вы сможете найти в Приказе МВД России от 22.03.2019 №177 «Об утверждении Порядка осуществления сопровождения транспортных средств с применением автомобилей Государственной инспекции безопасности дорожного движения Министерства внутренних дел Российской Федерации и признании утратившими силу нормативных правовых актов МВД России».

### Уведомление или заявку подают:

- в случае использования собственного транспорта организации — руководитель организации или должностное лицо, ответственные за обеспечение безопасности дорожного движения;
- при перевозке по договору фрахтования — фрахтователь или фрахтовщик (по взаимной договоренности, которая должна быть указана в договоре).